

## Matemáticas fuera de las Matemáticas...

- Salidas Profesionales:
  - Encuestas
  - Ofertas
- Ejemplos

Javier Soria  
Universidad de Barcelona

## Matemáticas fuera de las Matemáticas... aunque yo estoy dentro :)

- Salidas Profesionales:
  - Encuestas
  - Ofertas
- Ejemplos

Javier Soria  
Universidad de Barcelona

IES Beatriz Galindo  
11 de noviembre de 2009

## Presentación

# salidas profesionales de los estudios de matemáticas

Análisis de la Inserción  
Laboral y Ofertas de Empleo

## Real Sociedad Matemática Española (RSME)

### Comisión Profesional



- **F. Javier Soria de Diego**  
Presidente, Universidad de Barcelona
- **Rodrigo Trujillo González**  
Vocal, Universidad de La Laguna
- **M. Elena Vázquez Cendón**  
Vocal, Universidad de Santiago de Compostela
- **Carlos Corbalán Carro (Becario, UB)**

**Agencia Nacional de Evaluación  
de la Calidad y Acreditación  
(ANECA)**



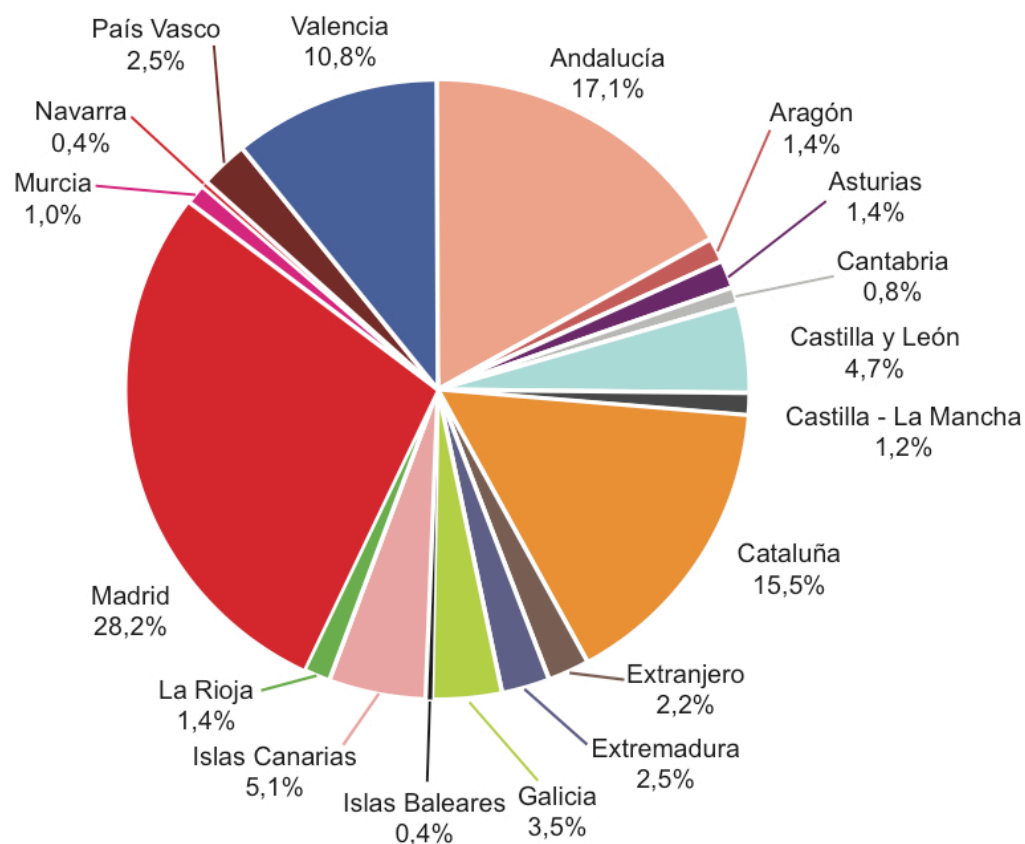
IES Beatriz Galindo  
11 de noviembre de 2009

## Análisis de las encuestas

# salidas profesionales de los estudios de matemáticas

Análisis de la Inserción  
Laboral y Ofertas de Empleo

### ✓ Distribución geográfica: 28,2% Madrid



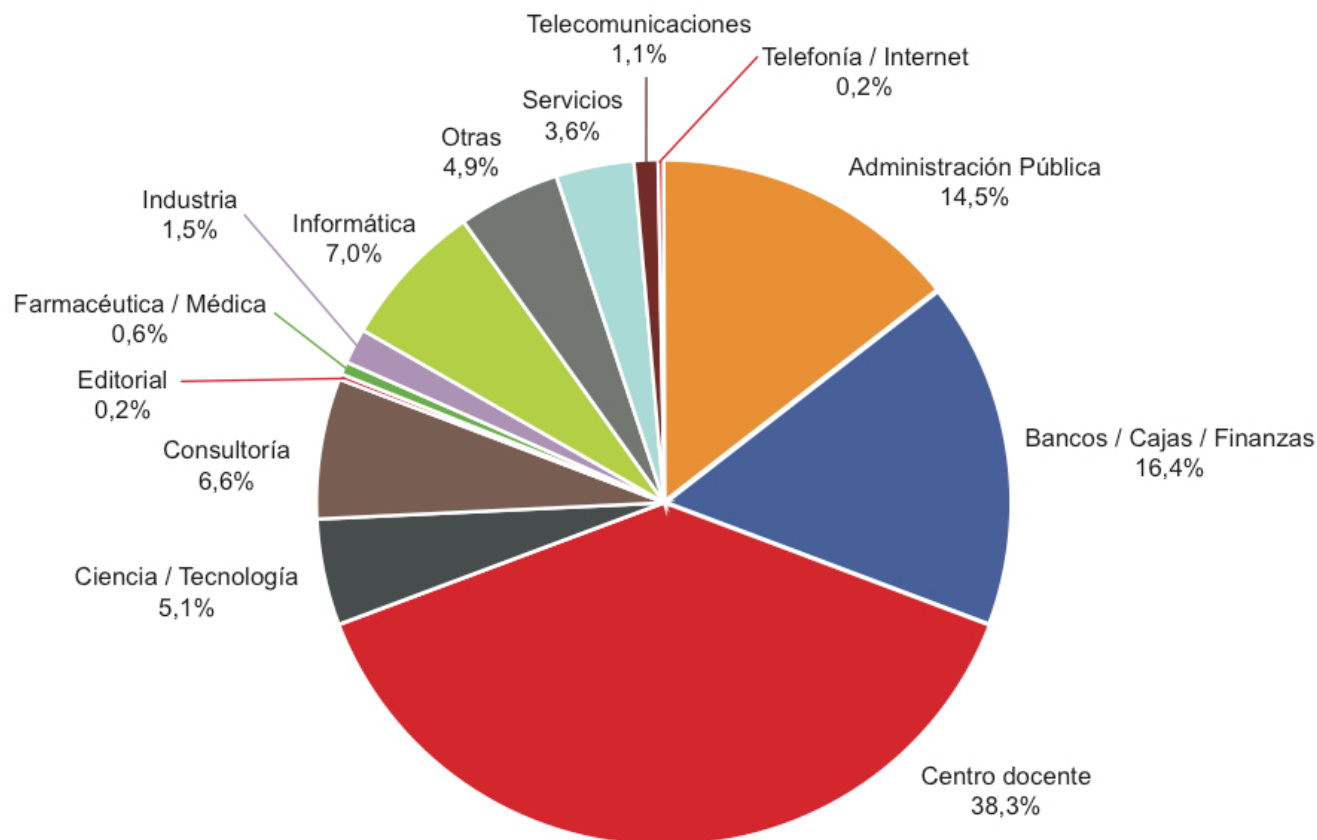
IES Beatriz Galindo  
11 de noviembre de 2009

## Análisis de las encuestas

# salidas profesionales de los estudios de matemáticas

Análisis de la Inserción  
Laboral y Ofertas de Empleo

### ✓ Tipo de empresa



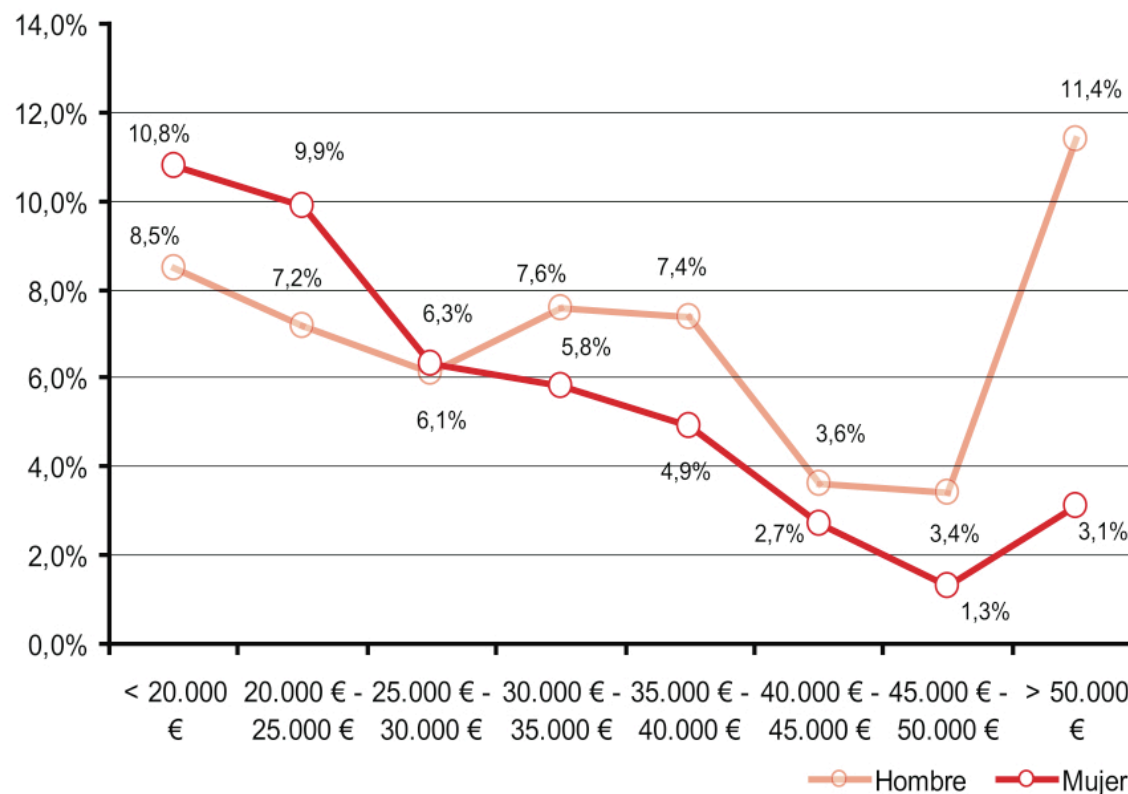
IES Beatriz Galindo  
11 de noviembre de 2009

## Análisis de las encuestas

# salidas profesionales de los estudios de matemáticas

Análisis de la Inserción  
Laboral y Ofertas de Empleo

✓ **Salarios y género:** promedio: 30.000 € - 35.000 €



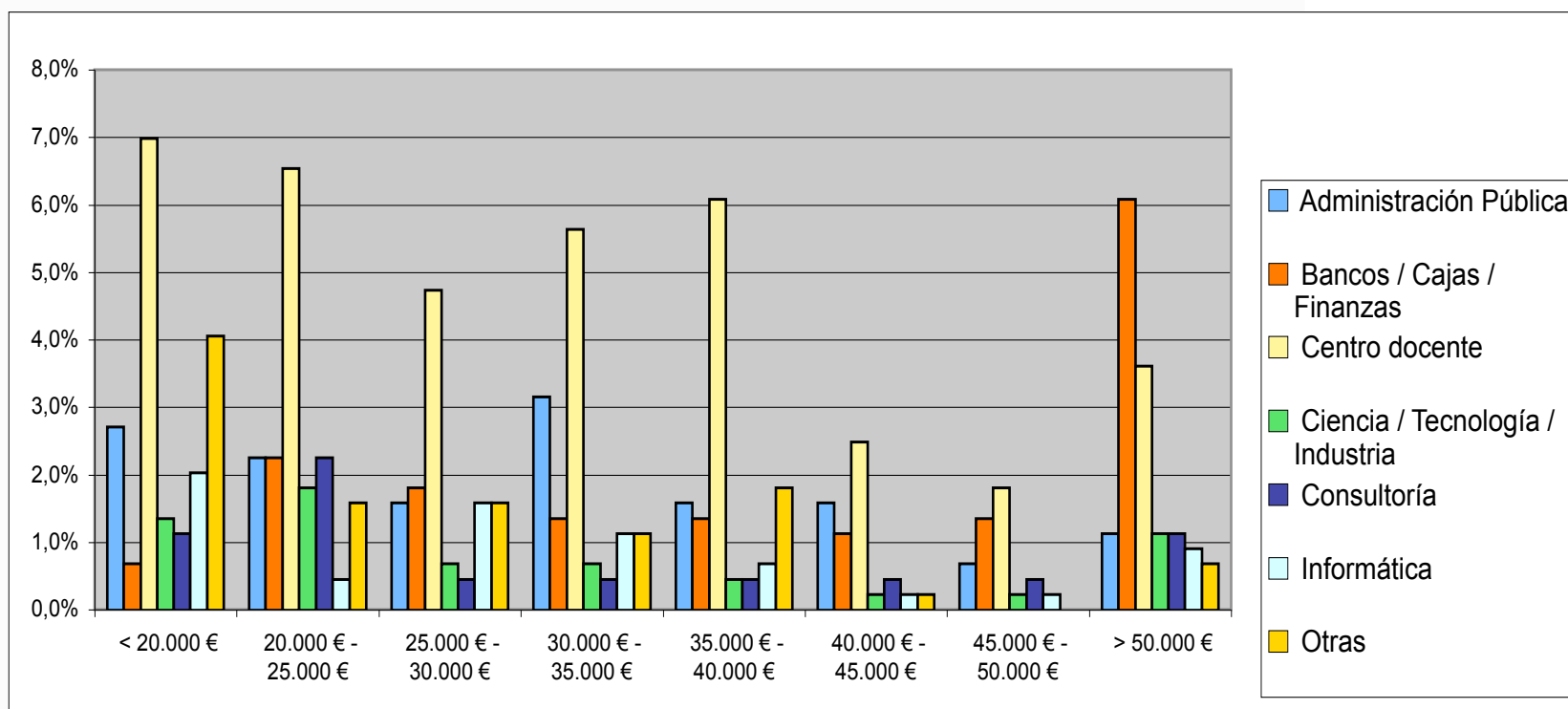
IES Beatriz Galindo  
11 de noviembre de 2009

## Análisis de las encuestas

# salidas profesionales de los estudios de matemáticas

Análisis de la Inserción  
Laboral y Ofertas de Empleo

## ✓ Salarios teniendo en cuenta la empresa



IES Beatriz Galindo  
11 de noviembre de 2009

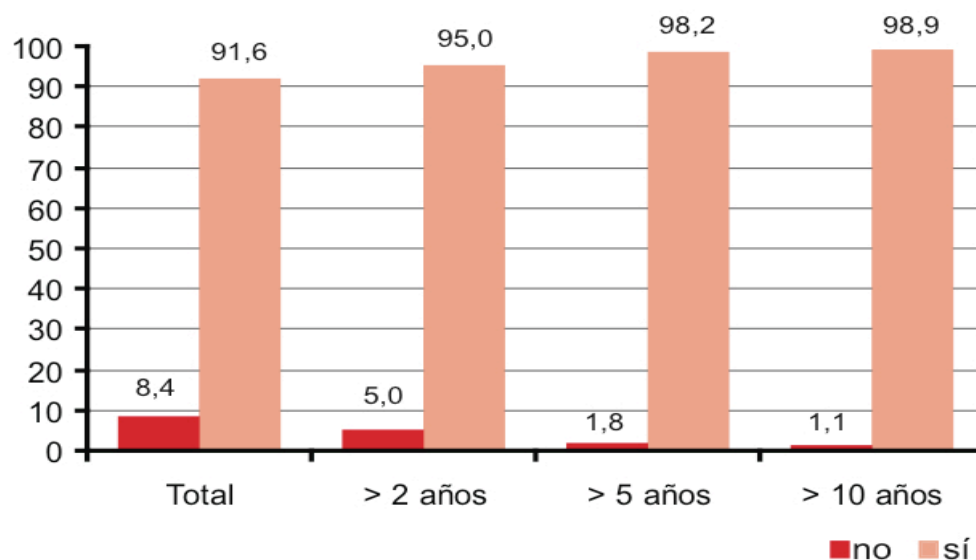
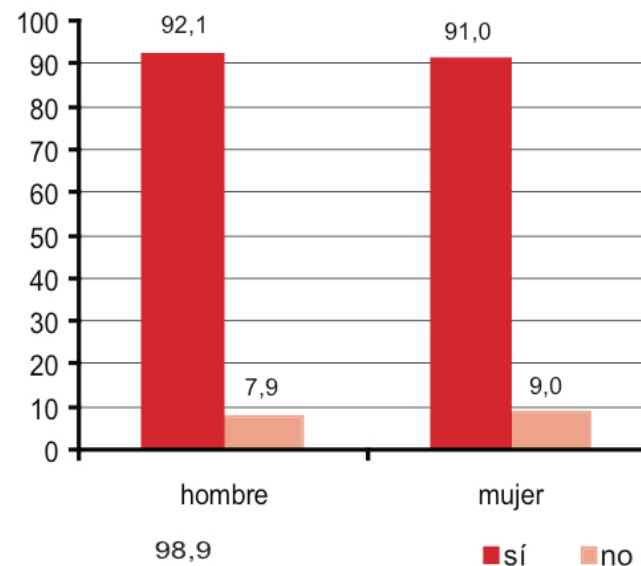
## Análisis de las encuestas

# salidas profesionales de los estudios de matemáticas

Análisis de la Inserción  
Laboral y Ofertas de Empleo

### ✓ Tasa de empleo/paro

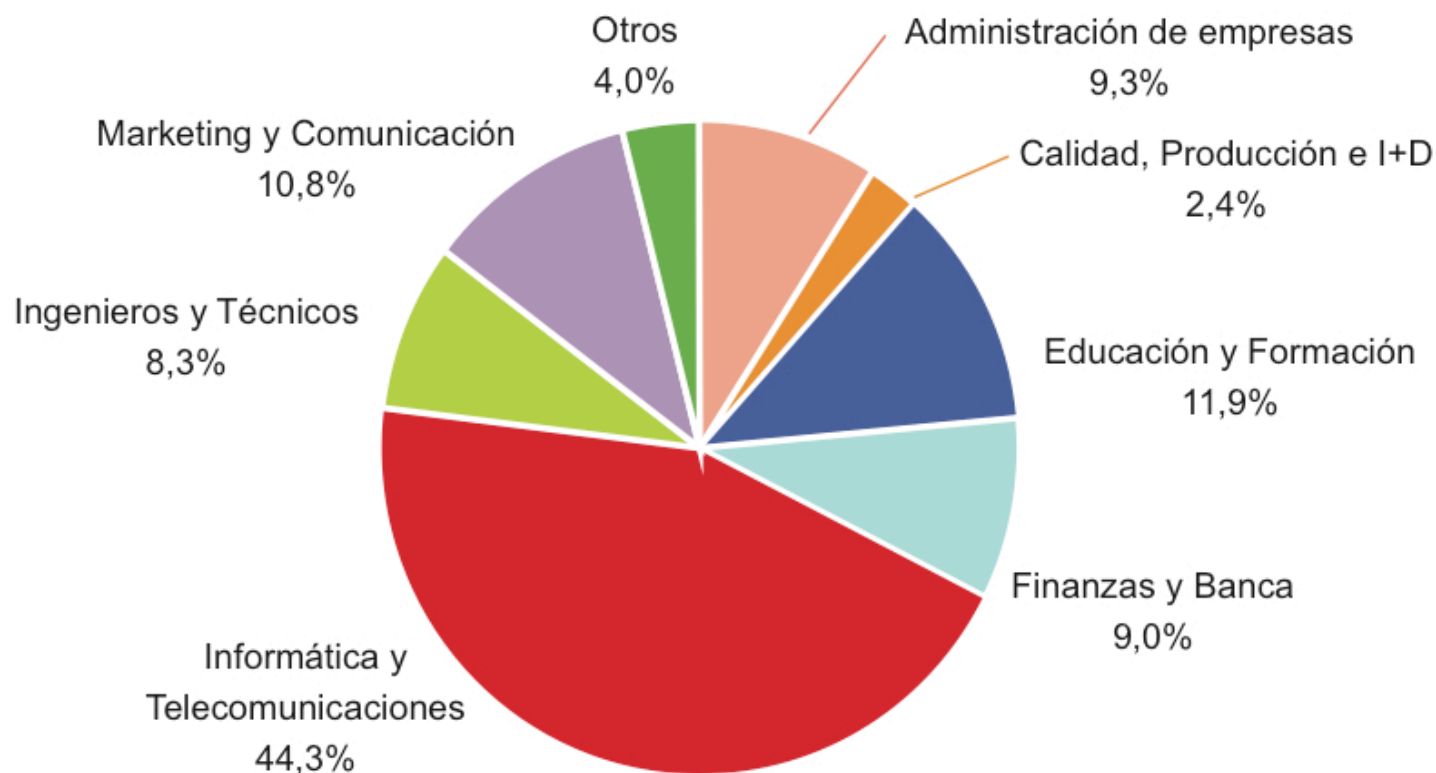
- ✓ **8,4% paro** (Datos de la EPA, primer trimestre 2007 8,47%)



- ✓ **Tasa de empleo por antigüedad**



## ✓ Distribución por categorías



IES Beatriz Galindo  
11 de noviembre de 2009

## Ofertas Empleo

# salidas profesionales de los estudios de matemáticas

Análisis de la Inserción  
Laboral y Ofertas de Empleo

## ✓ Destrezas generales más demandadas

- ✓ Conocimiento avanzado y especializado (cálculo, probabilidades, estadística,...).
- ✓ Alto rendimiento en razonamiento analítico, dirección de proyectos y resolución de problemas.
- ✓ Fuerte capacidad de comunicación (oral y escrita).
- ✓ Alta destreza en computación.
- ✓ Creatividad.
- ✓ Independencia.
- ✓ Capacidad de trabajo en grupo.
- ✓ Idiomas.

IES Beatriz Galindo  
11 de noviembre de 2009

## Ofertas Empleo

# salidas profesionales de los estudios de matemáticas

Análisis de la Inserción  
Laboral y Ofertas de Empleo

### Administración de empresas

- ✓ Actuario. Administrativo. Analista. Consultor.

### Calidad, Producción e I+D

- ✓ Analista. Desarrollador. Programador.

### Educación y Formación

- ✓ Editor. Profesor.

### Finanzas y Banca

- ✓ Asesor. Auditores. Consultor. Programador. Gestión.

### Informática y Telecomunicaciones

- ✓ Administración/programación. Analista/programador.  
Asesor/Consultor. Desarrollador

### Ingenieros y Técnicos

- ✓ Ingeniero: software médico, control de tráfico aéreo.

### Marketing y Comunicación

- ✓ Investigación de mercados.

IES Beatriz Galindo  
11 de noviembre de 2009

# salidas profesionales de los estudios de matemáticas

Análisis de la Inserción  
Laboral y Ofertas de Empleo

## Recortes de Prensa

- \* Los matemáticos **multiplican su futuro** (**La Vanguardia**).
- \* Matemáticos: cuando **el paro no existe** (**El Economista**).
- \* Los matemáticos **conquistan** el mercado laboral (**Expansión & Empleo**).
- \* El **98%** de los licenciados en Matemáticas encuentra **trabajo estable** (**DEIA**).
- \* Los matemáticos **rozan el pleno empleo** (**El Correo Digital**).
- \* Los matemáticos **encuentran rápidamente trabajo estable y con buen sueldo** (**La Crónica Social**).
- \* El **50%** de los matemáticos **consigue un empleo estable a los 6 meses de titularse** (**La Gaceta de Canarias**).
- \* Matemáticos tienen un **futuro atractivo en España** (**Madrid für Deutsche**).
- \* El **98,2%** de los que han hecho la carrera de Matemáticas en España, trabaja (**Terra Actualidad - EFE**).
- \* **Estudiar ciencia genera empleo** (**EIDia.es**).

IES Beatriz Galindo  
11 de noviembre de 2009

## Recortes de Prensa

# salidas profesionales de los estudios de matemáticas

Análisis de la Inserción  
Laboral y Ofertas de Empleo

## David Garcés (18) “Mis amigos se ríen de mí por elegir Matemáticas”

- Con un 9,83 de media en el instituto -ha estudiado en el colegio alemán-, David Garcés, valenciano de 18 años, ha elegido Matemáticas, una carrera para la que las universidades piden sólo un aprobado como calificación de entrada. Y con unas salidas laborales limitadas, según el tópico. "Mis amigos se ríen de mí, pero si te buscas un poco la vida, seguro que encuentras cosas. He estado mirando en la web de la **Real Sociedad Matemática Española** y se ven cosas". **David menciona lo de las salidas laborales sólo con preguntarle el motivo de haber elegido esta carrera.** Después sí lo explica: "Matemáticas es menos de estudiar y más de razonar".

**EL PAÍS, 26-08-2007**

# Las firmas de tecnología demandan 10.000 inmigrantes cualificados

España necesita cerca de 10.000 inmigrantes altamente cualificados y con experiencia. Las empresas de tecnología de la información (TIC) están al límite y la **falta de mano de obra** les impide crecer y afrontar nuevos proyectos. **Se roban profesionales** y el nivel de rotación del sector es de un 30%, según AETIC (Asociación de Empresas de Electrónica, Tecnologías de la Información y Telecomunicaciones de España), que agrupa a 300 empresas de forma directa y a otras 1.000 indirectamente.

- **Ingeniero o matemático**

El perfil del profesional deseado es un ingeniero o licenciado en carreras técnicas (físicas, **matemáticas**...)

EL PAÍS, 2-11-2007

IES Beatriz Galindo  
11 de noviembre de 2009

## Recortes de Prensa

# salidas profesionales de los estudios de matemáticas

Análisis de la Inserción  
Laboral y Ofertas de Empleo

## Información

Jerez de la Frontera

ANDALUCÍA ESPAÑA MUNDO ECONOMÍA SOCIEDAD CULTURA DEPORTES

ALMERÍA CÁDIZ CÓRDOBA GRANADA HUELVA JAÉN MÁLAGA SEVILLA

AÑADIR A FAVORITOS

[Información / Jerez /](#)

VIVA JEREZ / EDUCACIÓN

## Se buscan profesores de matemáticas

21/10 · 22:20 · Virginia Agar

► [La Junta de Andalucía abrirá la bolsa de empleo para los docentes interesados](#)

IES Beatriz Galindo  
11 de noviembre de 2009

EL PAÍS, jueves 23 de abril de 2009

# salidas profesionales de los estudios de matemáticas

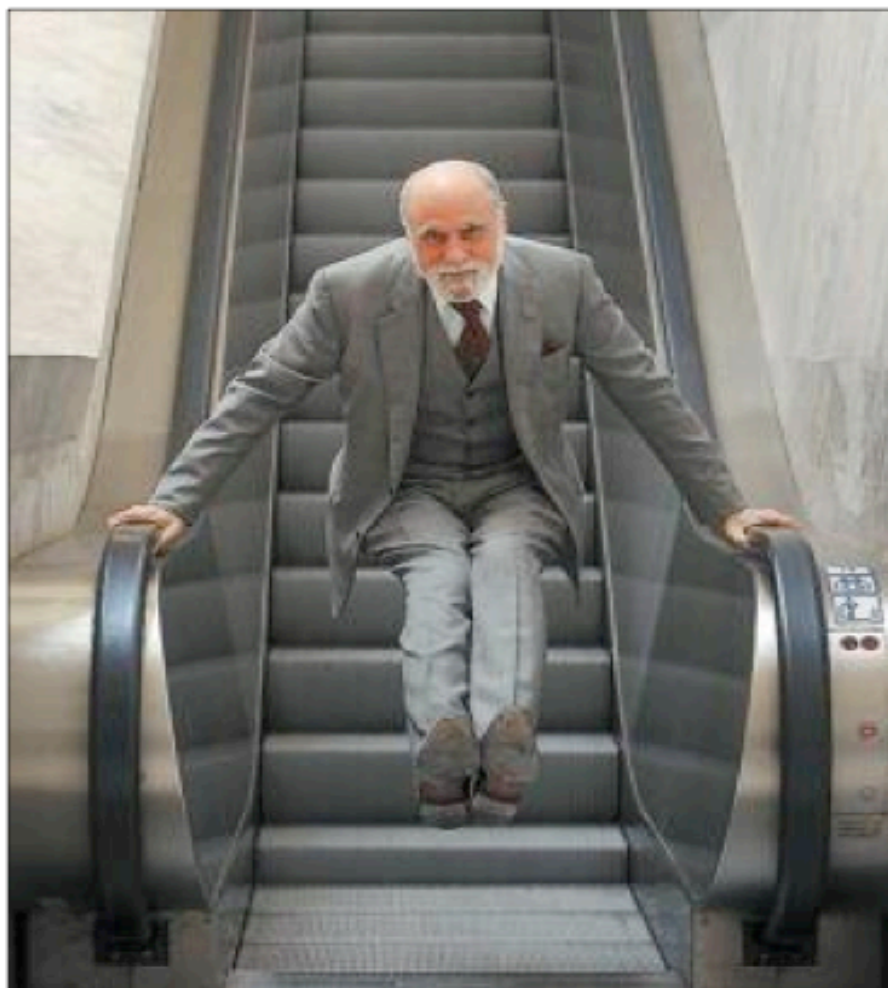
Análisis de la Inserción  
Laboral y Ofertas de Empleo

ROSA JIMÉNEZ CANO  
Madrid

Es uno de los padres de la Red de redes y ejerce de evangelizador digital en calidad de vicepresidente de Google. Vinton Cerf es la máxima estrella del 18º Congreso mundial WWW, que ha atraído a Madrid a ingenieros de todo el mundo para analizar el momento que vive la Red, los retos y vulnerabilidades que presenta 20 años después de su creación. Bajo el lema *Walking on webshine* —un juego de palabras inspirado en la frase hecha *Walking on sunshine* (Me siento en la gloria)—, el congreso pretende “sacar brillo a Internet”.

Graduado en Matemáticas y Ciencias de la Computación, Vinton Cerf (Connecticut, 1943) fue el creador del protocolo TCP-IP (el código que permite que los ordenadores se comuniquen entre sí) y en 2002 obtuvo el Premio Príncipe de Asturias.

¿Y qué opina uno de los padres de Internet de los sistemas P2P que traen de cabeza a medio planeta y hacen felices a la otra mitad? “En Internet es tan fácil



Vinton Cerf, ayer en Madrid. / GORKA LEJARCEGI



IES Beatriz Galindo

11 de noviembre de 2009

La Nueva España, 7 de diciembre de 2008

# salidas profesionales de los estudios de matemáticas

Análisis de la Inserción  
Laboral y Ofertas de Empleo

## El modelo de toda una generación

Neo Metrics, compañía gijonesa de soluciones de inteligencia avanzada, es elegida por los jóvenes empresarios del país como la mejor en el campo de la innovación



Oviedo, Pablo GONZÁLEZ

«Es toda una ilusión y un ejemplo para las nuevas generaciones. Pueden ver que el dicho de "querer es poder" es real». Quien habla cargado de orgullo es el catedrático de Álgebra de la Universidad de Oviedo Santos González. Y de quien habla es de la empresa Neo Metrics, fundada por uno de sus antiguos alumnos y becarios: José Luis Flórez. El orgullo con el que el profesor habla de sus alumnos más aventajados es comprensible. No es para menos teniendo en cuenta que la empresa fundada por Flórez (Oviedo, 1973) junto con otros tres compañeros, con los que compartió época de becarío en Cajastur, se ha convertido en cinco años en líder del sector a nivel nacional y una referencia que hay que tener muy en cuenta en el ámbito nacional.



José Luis Flórez en el Parque Tecnológico de Gijón, con la Universidad Laboral al fondo. jorge peteiro

### NOTICIAS RELACIONADAS

\* Una idea asturiana a la altura de las mejores de EE UU o Israel. Economía

Esta trayectoria ha permitido a Neo Metrics ir recolectando algunos de los premios más importantes. Y todo por utilizar la matemática para crear empleo. Aunque los dos últimos, como el premio nacional «Joven Empresario 2008» de la Confederación Española de Asociaciones de Jóvenes Empresarios (entregado por los Príncipes de Asturias) y el premio nacional «ANCES», se los ha llevado por su apuesta por la innovación. «Es una

IES Beatriz Galindo  
11 de noviembre de 2009

# salidas profesionales de los estudios de matemáticas

Análisis de la Inserción  
Laboral y Ofertas de Empleo



**John F. Nash Jr.**  
**Premio Nobel de Economía 1994**



**El matemático israelí Robert Aumann**  
**Premio Nobel de Economía 2005**

# salidas profesionales de los estudios de matemáticas

Análisis de la Inserción  
Laboral y Ofertas de Empleo

Música

Diseño

Criptología

Informática

Telecomunicaciones

Novela-Teatro

Política

Energía

Medicina

Economía

Astronomía

Periodismo

Internet

Meteorología

Aeronáutica

IES Beatriz Galindo

11 de noviembre de 2009

The Wall Street Journal, 26 de enero de 2009

# salidas profesionales de los estudios de matemáticas

Análisis de la Inserción  
Laboral y Ofertas de Empleo



## The Best and Worst Jobs

*Of 200 Jobs studied, these came out on top -- and at the bottom:*

### The Best

1. Mathematician
2. Actuary
3. Statistician
4. Biologist
5. Software Engineer
6. Computer Systems Analyst
7. Historian
8. Sociologist
9. Industrial Designer
10. Accountant
11. Economist
12. Philosopher
13. Physicist
14. Parole Officer
15. Meteorologist
16. Medical Laboratory Technician
17. Paralegal Assistant
18. Computer Programmer
19. Motion Picture Editor
20. Astronomer

### The Worst

200. Lumberjack
199. Dairy Farmer
198. Taxi Driver
197. Seaman
196. EMT
195. Roofer
194. Garbage Collector
193. Welder
192. Roustabout
191. Ironworker
190. Construction Worker
189. Mail Carrier
188. Sheet Metal Worker
187. Auto Mechanic
186. Butcher
185. Nuclear Decontamination Tech
184. Nurse (LN)
183. Painter
182. Child Care Worker
181. Firefighter